

č.j. 004788 / REVUS-247518

## STATUT Revmatologického ústavu v Praze

### I. Základní ustanovení

1. Revmatologický ústav v Praze (dále jen „Ústav“) je státní příspěvkovou organizací v přímé řídicí působnosti Ministerstva zdravotnictví (dále jen „MZ“). Organizace je samostatným právním subjektem a je zřízena na dobu neurčitou.
2. Ústav byl zřízen rozhodnutím ministra zdravotnictví ze dne 14. listopadu 1952 č.j. ÚZV 243/1860/52 Ú.I., jímž byl zřízen Výzkumný ústav chorob revmatických v Praze, včetně jeho dodatků, ze dne 1.8.2001 č.j. 16037/2001, ze dne 10. května 2007 č.j. MZDR 2942/2007, včetně jeho dodatku, které bylo nově změněno a doplněno rozhodnutím ministra zdravotnictví ze dne 29. května 2012, podle ustanovení § 2 odst. 1 a ustanovení § 4 odst. 1 zákona č. 372/2011 Sb., o zdravotních službách a podmínkách jejich poskytování (zákon o zdravotních službách), v platném znění, a podle ustanovení § 54 odst. 2 zákona č. 219/2000 Sb., o majetku České republiky a jejím vystupování v právních vztazích, ve znění pozdějších předpisů, v souladu s vydaným posledním Opatřením MZČR č.j. MZDR 34223/2022-1/OPŘ, ze dne 25.1.2023.
3. Ústav tvoří jednotný funkční a hospodářský celek. V právních vztazích vystupuje svým jménem a nese odpovědnost z nich vyplývající.
4. Ústavu přísluší hospodaření s majetkem vymezeným zřizovací listinou.
5. Sídlem Ústavu je: Na Slupi 450/4, 128 00 Praha 2 Nové Město.
6. Identifikační číslo: 00023728.

### II. Hlavní činnost Ústavu

1. Ústav je zřízen jako oborové výzkumné centrum s primární a specializovanou činností, které zároveň plní komplexně úkoly zdravotnického zařízení, s poskytováním zdravotních služeb, tj. zdravotní péči lůžkovou, ambulantní, léčebně rehabilitační, ošetrovatelskou, lékárenskou péči a klinicko-farmaceutickou péči.
2. Zdravotní péči a služby poskytuje Ústav v souladu s platnými právními předpisy na svých odborných pracovištích v lékařských oborech, dle rozhodnutí o oprávnění k poskytování zdravotních služeb pro:

**Formu zdravotní péče:** ambulantní péče  
**Obor zdravotní péče:** alergologie a klinická imunologie

dětská revmatologie  
ergoterapeut  
fyzioterapie  
kardiologie  
klinická osteologie  
nukleární medicína  
ortopedie a traumatologie pohybového ústrojí  
paliativní medicína  
radiologie a zobrazovací metody  
rehabilitační a fyzikální medicína  
revmatologie  
vnitřní lékařství  
všeobecné praktické lékařství

**Formu zdravotní péče:** ambulanti péče  
**Obor zdravotní péče:** alergologie a klinická imunologie – laboratoř  
hematologie a transfúzní lékařství – laboratoř  
klinická biochemie – laboratoř  
lékařská genetika – laboratoř  
lékařská mikrobiologie – laboratoř

**Formu zdravotní péče:** lůžková péče – akutní lůžková péče standardní  
**Obor zdravotní péče:** revmatologie  
vnitřní lékařství

**Druh zdravotní péče:** lékárenská péče  
**Obor zdravotní péče:** praktické lékařství.

3. Své úkoly plní na úseku diagnostiky, léčby, konsiliární a superkonsiliární péče na svém lůžkovém oddělení, odborných ambulancích a dalších odborných pracovištích a to převážně u chorob pohybové soustavy se zaměřením na incipientní stádia nemocí, orgánové změny u chronických onemocnění kloubů a páteře a artritický syndrom u ostatních orgánových nebo systémových onemocnění či nediferencované diagnózy. Tuto péči vykonává pro celou Českou republiku.
4. Pro řádné poskytování péče a služeb vytváří Ústav potřebné materiálně technické podmínky. Zabezpečuje je investiční výstavbou, péčí o svěřený i vlastní majetek, organizací a komplexním řízením celého Ústavu. K poskytování kvalitní péče vytváří vhodné pracovní podmínky pro zaměstnance.
5. Ústav zajišťuje činnost ekonomickou, provozní, technickou, investiční, administrativní a činnost svých pomocných a obslužných provozů v rozsahu potřebném pro naplnění účelu zřízení.
6. Ústav je výzkumnou organizací, provádí základní a klinický výzkum, vytváří, zavádí a ověřuje nové metody, podílí se na klinickém hodnocení léčiv a ověřování prostředků zdravotnické techniky s cílem prokázat jejich účinnost, bezpečnost a kvalitu.

Revmatologický ústav, příspěvková organizace, zapsaná v Národním registru poskytovatelů zdravotních služeb,

Sídlo: Na Slupi 4, 128 00 Praha 2

IČ: 00023728, DIČ: CZ00023728, IČZ: 0201000, ID datové schránky: wjqzqtn

Bankovní spojení: ČNB Praha, CZK č. 439021/0710 IBAN CZ10071000000000439021 CNBACZPP

ČNB Praha EUR č. 34534-439021/0710 IBAN CZ8007100345340000439021 CNBACZPP

[www.revma.cz](http://www.revma.cz)

7. Na základě dohod s příslušnými institucemi zajišťuje Ústav pregraduální výuku studentů lékařských a přírodovědeckých fakult UK a dalších vysokých škol, postgraduální doktorandské studium v lékařských a biologických vědách, kvalifikační přípravu lékařů a dalších pracovníků ve zdravotnictví, stáže a školení v revmatologii. Zajišťuje praktickou výuku ve vybraných lékařských, ošetrovatelských a rehabilitačních oborech. V Ústavu je umístěna katedra revmatologie Institutu postgraduálního vzdělávání ve zdravotnictví. Ústav je školícím pracovištěm pro postgraduální studium a působí zde Klinika revmatologie 1. LF UK.
8. Ústav provozuje specializovanou ústavní knihovnu s celostátní působností, jenž je akreditovaná u Ministerstva kultury pod čj. 4431/2003 podle zákona č. 257/2001 Sb. o knihovnách a podmínkách provozování veřejných knihovnických a informačních služeb (knihovní zákon), v platném znění.

### **III. Jiná činnost**

1. Ústav může v souladu s ustanovením § 63 zákona č. 218/2000 Sb., o rozpočtových pravidlech a o změně některých souvisejících zákonů (rozpočtová pravidla), ve znění pozdějších předpisů provozovat mimo svou hlavní činnost, pro kterou byl zřízen, jinou činnost za předpokladu, že ve své hlavní činnosti plní úkoly stanovené zřizovatelem a prostředky získané jinou činností využívá též ke zkvalitnění své hlavní činnosti.
2. Rozsah a podmínky provozování jiné činnosti upravují zvláštní právní předpisy a jsou stanoveny MZ v příloze č. 1 ke Zřizovací listině Ústavu. Ústav upraví způsob vykazování jiné činnosti vnitřním předpisem.

### **IV.**

#### **Krizová připravenost a kybernetická bezpečnost**

1. Ústav plní v souladu s příslušnými právními předpisy, zvláštními předpisy, směrnicemi a dalšími dokumenty z oblasti krizové připravenosti úkoly a opatření k zajištění připravenosti Ústavu na řešení mimořádných událostí a krizových situací.
2. Ústav plní úkoly spojené s kybernetickou bezpečností v souladu s metodickými pokyny schválenými Výborem pro řízení kybernetické bezpečnosti MZČR a zveřejněnými ve Věstníku MZČR.

### **V.**

#### **Vnější vztahy**

1. Ústav v rámci svých vnějších vztahů úzce spolupracuje s Českou revmatologickou společností, která je členem České lékařské společnosti JEP. Vzhledem k těmto úzkým vztahům Ústav poskytuje České revmatologické společnosti sídlo v prostorách Ústavu. Vzájemné vztahy jsou smluvně ošetřeny.
2. Ústav spolupracuje na mezinárodní úrovni s řadou zahraničních výzkumných pracovišť, které jsou centrem excelence Evropské aliance asociací pro revmatologii (EULAR) a s dalšími

zahraničními výzkumnými pracovišti. Získané výsledky šíří prostřednictvím výuky a publikováním.

## VI.

### Vnitřní vztahy a organizační členění

1. Statutárním orgánem Ústavu je ředitel, kterého jmenuje a odvolává ministr zdravotnictví. Ředitel Ústavu je oprávněn jednat jeho jménem ve všech záležitostech a zastupovat jej navenek.
2. Ředitel Ústavu se podepisuje jménem Ústavu tak, že k jeho názvu připojí svůj podpis a své jméno.
3. Podrobné organizační členění a řídicí vztahy Ústavu stanoví Organizační řád Ústavu, včetně práv a povinností vedoucích zaměstnanců. Organizační řád Ústavu vydává ředitel Ústavu.
4. Za vnitřní řízení Ústavu v rozsahu stanoveném Organizačním řádem Ústavu a dalšími vnitřními normami Ústavu, pokud neodpovídá ředitel Ústavu, odpovídá vedoucí úseku či oddělení.
5. Ředitel ustanovuje a odvolává své zástupce. Ředitele zastupuje v době jeho nepřítomnosti statutární zástupce. Statutárním zástupcem ředitele (stálým zástupcem) je vedoucí úseku Vědecko – výzkumného centra.
6. Jiná osoba je oprávněna jednat za Ústav jen na základě písemného zmocnění uděleného ředitelem Ústavu.
7. Organizační struktura Ústavu je čtyřstupňová, tvořena statutárním orgánem Ústavu, úseky, odděleními, referáty. Organizační schéma Ústavu je uvedeno v příloze č. 2 tohoto statutu.
8. Řediteli Ústavu jsou přímo podřízeni vedoucí úseků:
  - Vědecko – výzkumného centra
  - Klinického centra
  - Ekonomicko – technického úseku
  - Lékárny
  - Úseku ošetrovatelské péče.

Řediteli Ústavu jsou přímo podřízeni vedoucí oddělení:

- Sekretariátu
- Oddělení klinických hodnocení
- Právního oddělení
- Oddělení práce a mzdy.

Dále je řediteli Ústavu přímo podřízen:

- Manažer kvality
- Interní auditor
- Pověřenec (DPO)
- Ombudsman.

Revmatologický ústav, příspěvková organizace, zapsaná v Národním registru poskytovatelů zdravotních služeb,  
Sídlo: Na Slupi 4, 128 00 Praha 2

IČ: 00023728, DIČ: CZ00023728, IČZ: 0201000, ID datové schránky: wjqzqtn

Bankovní spojení: ČNB Praha, CZK č. 439021/0710 IBAN CZ10071000000000439021 CNBACZPP

ČNB Praha EUR č. 34534-439021/0710 IBAN CZ8007100345340000439021 CNBACZPP

www.revma.cz

9. Funkce v přímé řídicí působnosti ředitele, viz čl. IV. odst. 7 jsou obsazovány jmenováním na základě výběrového řízení. Odvolání z funkce je v pravomoci ředitele Ústavu.
10. Funkce mohou být sloučeny.

## **VII. Poradní orgány ředitele**

1. K řešení zásadních otázek činnosti a hospodaření ústavu slouží řediteli Ústavu poradní orgány, kterými jsou:
  - Vědecká rada
  - Ředitelský poradní sbor
  - Rada kvality
  - Stálé komise: léková, komise pro prevenci a kontrolu infekcí, škodní, inventarizační a vyřazovací, stravovací
  - Odborné komise, zřizované k řešení a zajištění konkrétních úkolů.
2. Nezávislým poradním orgánem ředitele Ústavu je Etická komise, která pracuje nezávisle a samostatně. Svá rozhodnutí předkládá řediteli Ústavu.
3. Postavení poradních orgánů je upraveno jejich statuty, které vydává ředitel Ústavu.
4. Poradní orgány se scházejí podle harmonogramu, případně podle potřeby. Podnět ke svolání těchto orgánů dává ředitel Ústavu.
5. Členy Ředitelského poradního sboru jsou vedoucí zaměstnanci v přímé řídicí působnosti ředitele Ústavu, případně jím přizvaní další zaměstnanci. Schází se 1x měsíčně.
6. Členy Vědecké rady volí z 50 % všichni vysokoškolští pracovníci ústavu, dalších 50 % jmenuje ředitel Ústavu. Členství je nezastupitelné a volební období je dvouleté.
7. Členy stálých komisí a odborných komisí jmenuje a odvolává ředitel Ústavu na základě doporučení Ředitelského poradního sboru nebo Vědecké rady. Činnosti dočasných odborných komisí končí splněním zadaného úkolu.
8. Z jednání poradních orgánů je pořizován zápis. Při rozhodování v těchto orgánech je usnesení prováděno hlasováním.

## **VIII. Společná ustanovení**

1. Vedoucí zaměstnanci na všech stupních řízení jsou povinni dbát o vysokou úroveň a kvalitu vykonávané práce, poskytované zdravotní péče, etického přístupu k pacientům a dobré mezilidské vztahy na pracovištích.

2. Všichni zaměstnanci při své činnosti musí dbát na ochranu osobních a důvěrných údajů pacientů i zaměstnanců Ústavu, zachovávat mlčenlivost o skutečnostech, se kterými se při výkonu povolání seznámili, a to i po odchodu z pracoviště.
3. Při své činnosti jsou zaměstnanci povinni dbát na řádné plnění všech povinností, hospodárné vynakládání prostředků na léky, zdravotnický materiál, zdravotnickou techniku a ostatní hmotné i nehmotné prostředky Ústavu a ochranu majetku před jeho poškozením či odcizením.

## **IX.**

### **Závěrečná ustanovení**

1. Veškeré změny a doplňky Statutu Ústavu vydává ředitel. Tyto změny a doplňky podléhají schválení MZ.
2. Dnem nabytí účinnosti tohoto statutu se ruší Statut Revmatologického ústavu v Praze, s účinností ze dne 20.7.2012.
3. Tento statut je vyhotoven v elektronické podobě a je podepsán elektronicky. MZ a Ústav obdrží statut ve formě identického elektronického dokumentu.
4. Tento statut nabývá platnosti a účinnosti dnem schválení MZ a je veden pod čj. MZDR 8379/2024/OPŘ.

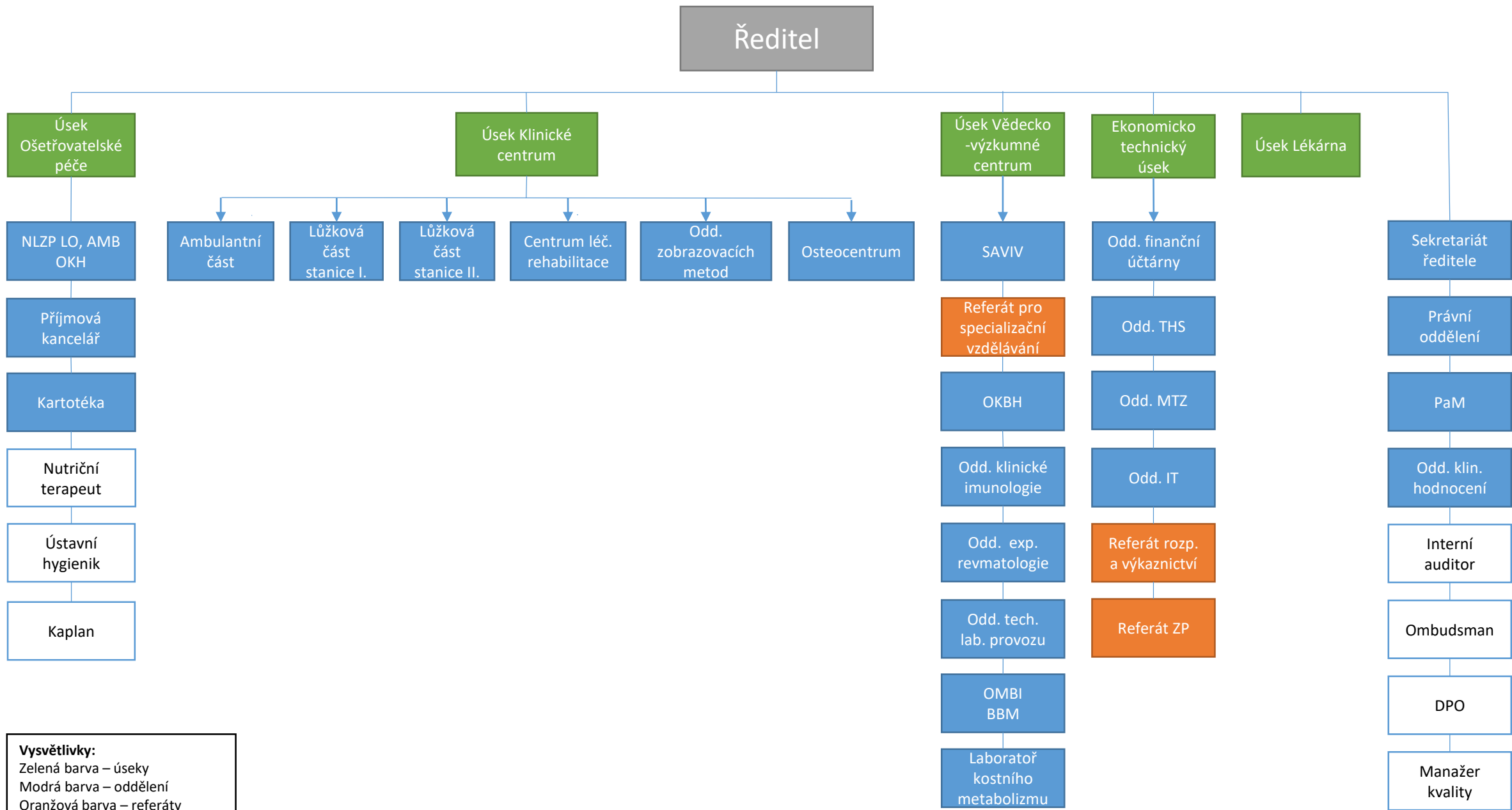
Příloha č. 1 Organizační schéma Ústavu

V Praze dne

.....  
prof. MUDr. Karel Pavelka, DrSc.  
ředitel Ústavu

V Praze dne

.....  
Ing. Jan Michálek  
ředitel odboru přímo řízených organizací MZ  
na základě pověření čj. MZDR 2012/2024-3/OPŘ



**Vysvětlivky:**  
 Zelená barva – úseky  
 Modrá barva – oddělení  
 Oranžová barva – referáty  
 Bílá barva - zaměstnanci